



2025 年 1-10 月台灣機械設備進出口統計速報

文/臺灣機械工業同業公會_2025/11/10

一、出口

- (一) 10 月台灣整體總出口 618.0 億美元，較上年同月成長 205.2 億美元，成長 49.7%；以新台幣計價約 18,831 億元，較上年同月成長 42.6%。累計 1~10 月總出口值為 5,144.5 億美元，較上年同期成長 1,241.4 億美元，成長 31.8%；以新台幣計價 159,758 億元，較上年同期成長 27.8%。
- (二) 10 月機械出口 26.58 億美元，較上年 10 月出口 23.78 億美元，成長 11.8%。以新台幣計算 810.04 億元，較上年同期成長 6.5%。
- (三) 1~10 月機械出口值為 259.17 億美元，較上年同期成長 7.3%。以新台幣計價約 8,060.80 億元，較上年同期成長 4.2%。
- (四) 1~10 月機械出口值前 3 大：檢量測設備 (45.14 億美元/占比 17.4%/較上年同期成長 14.6%)、電子設備(42.99 億美元/占比 16.6%/較上年同期成長 4.0%)、工具機(16.63 億美元/占比 6.4%/較上年同期減少 8.1%)。
- (五) 1~10 月機械出口國前 3 大：美國(68.29 億美元/占比 26.3%)、中國大陸(59.23 億美元/占比 22.9%)、日本(19.80 億美元/占比 7.6%)。

觀察：

- 10 月機械出口持續成長，且自今年 2 月起已連續 9 個月呈現正成長，以美元計算較去年同期成長 11.8%，累計 1~10 月機械出口較去年同期成長 7.3%，顯示整體機械產業已逐漸回溫與穩定增長。
- 工具機 10 月出口金額僅為 1.41 億美元，同比大幅減少 23.1%，其中對美國出口同比減少 18.8%，對中國出口同比也減少 22.6%，主要仍是受到景氣不佳與新台幣匯率較競爭對手國強勢的影響，目前出口金額不及過往的一半，工具機產業營運仍面臨巨大挑戰。
- 美國與中國大陸為台灣機械出口的前兩大市場，累計 2025 年 1~10 月台灣對中國大陸機械出口小幅增長 5.3%，出口金額為 59.2 億美元；對美國出口則增加 14.1%，出口金額為 68.3 億美元。10 月對美國出口同比成長 24.3%，歷經美國對等關稅影響，對美出口上下震盪，但目前不確定性已逐漸降低，對美出口逐漸回復穩定，全球製造業有機會逐漸回溫。
- 相對美國關稅影響，新台幣匯率影響機械產業出口更為重要，是機械產業對外出口競爭力的關鍵，近期新台幣匯率雖有小幅貶值，但幅度仍較競爭對手國小，分析自 2021 年起至今年 11 月 8 日之匯率變化，新台幣匯率僅貶值 8.9%，日幣貶值幅度卻高達 48.5%，兩者相差近 40%，以往台灣設備售價

較日本低 2~3 成的價差完全消失，尤其對工具機這類功能性較為標準之產品出口影響更為明顯，是造成出口訂單大幅減少的重要因素。

二、進口

- (一)10 月台灣整體總進口 392.2 億美元，較上年 10 月總進口成長 50.0 億美元，成長 14.6%；以新台幣計價約 11,952 元，較上年成長 9.2%。累計 1~10 月總進口值為 3,926.3 億美元，較上年同期進口成長 688.3 億美元，成長 21.3%；新台幣計價約 122,226 億元，較上年同期成長 17.9%。
- (二)10 月機械進口值為 47.91 億美元，較上年同月 42.54 億美元，成長 12.6%。新台幣計價約 1,459.89 億元，較上年同期成長 7.3%。
- (三)1~10 月機械進口值為 547.19 億美元，較上年同月 376.07 億美元，成長 45.5%。新台幣計價約 17,036.97 億元，較上年同期成長 41.3%。
- (四)1~10 月機械進口值前 3 大：電子設備 (239.47 億美元/占比 43.8%/較上年同期成長 72.4%)、檢量測設備(132.54 億美元/占比 24.2%/較上年同期成長 64.3%)、渦輪機(23.65 億美元/占比 4.3%/較上年同期減少 25.6%)。
- (五)1~10 月機械進口國前 3 大：日本(105.05 億美元/占比 19.2%)、美國(97.37 億美元/占比 17.8%)、中國大陸(66.23 億美元/占比 12.1%)。

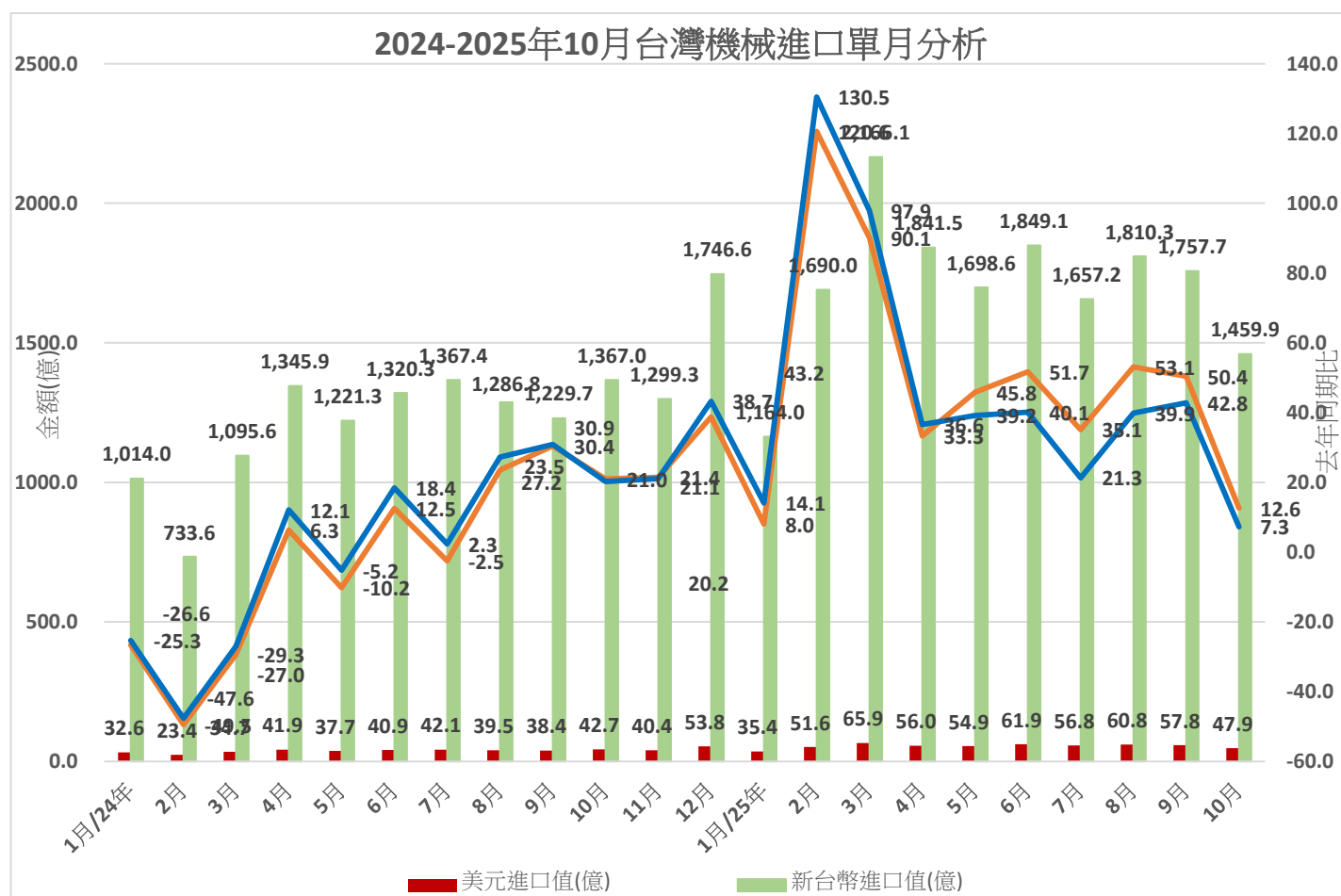
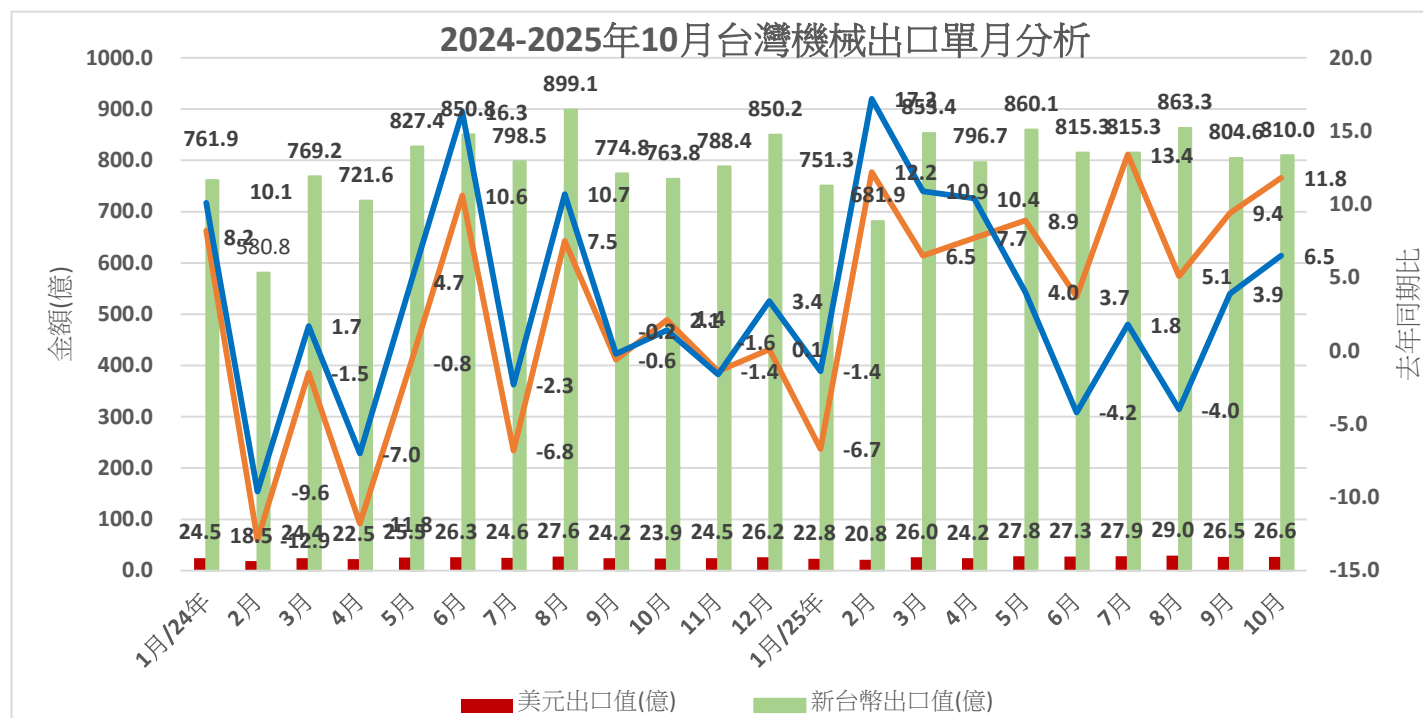


表 1 2025 年 10 月台灣主要機械設備(出口)統計

排名		金額 百萬美金	出口 占比	增減率 (%)
1	電子設備	500.61	18.8%	12.4%
2	檢量測設備	446.65	16.8%	18.0%
3	動力傳動件	156.95	5.9%	2.4%
4	工具機	141.14	5.3%	-23.1%
5	閥類	128.20	4.8%	4.8%
6	控制器	103.35	3.9%	107.9%
7	渦輪機	92.10	3.5%	9.4%
8	工具機零組件	79.62	3.0%	4.3%
9	空壓/真空設備及風扇	72.77	2.7%	-4.1%
10	昇降及輸送設備	72.18	2.7%	16.7%
	其他	864.76	32.5%	15.8%
	合計	2,658.33	100.0%	11.8%

表 2 2025 年 1~10 月台灣主要機械設備(出口)統計

排名		金額 百萬美金	出口 占比	增減率 (%)
1	檢量測設備	4,513.69	17.4%	14.6%
2	電子設備	4,299.04	16.6%	4.0%
3	工具機	1,662.64	6.4%	-8.1%
4	動力傳動件	1,608.56	6.2%	3.0%
5	閥類	1,296.03	5.0%	-0.4%
6	渦輪機	1,074.05	4.1%	37.6%
7	工具機零組件	834.49	3.2%	2.7%
8	空壓/真空設備及風扇	773.77	3.0%	-4.0%
9	控制器	727.02	2.8%	29.4%
10	塑橡膠機	686.76	2.6%	6.3%
	其他	8,441.43	32.6%	8.1%
	合計	25,917.48	100.0%	7.3%

表 3 2025 年 10 月台灣主要機械設備(進口)統計

排名		金額 百萬美金	進口 占比	增減率 (%)
1	電子設備	1,941.35	40.5%	28.1%
2	檢量測設備	1,121.42	23.4%	3.0%
3	渦輪機	285.22	6.0%	31.7%
4	閥類	152.52	3.2%	26.5%
5	昇降及輸送設備	122.81	2.6%	10.3%
6	空壓/真空設備及風扇	114.12	2.4%	1.5%
7	控制器	100.46	2.1%	-21.1%
8	泵	87.40	1.8%	116.9%
9	動力傳動件	70.18	1.5%	3.3%
10	引擎	58.89	1.2%	-10.0%
	其他	736.44	15.4%	-6.6%
	合計	4,790.81	100.0%	12.6%

表 4 2025 年 1~10 月台灣主要機械設備(進口)統計

排名		金額 百萬美金	進口 占比	增減率 (%)
1	電子設備	23,947.28	43.8%	72.4%
2	檢量測設備	13,253.85	24.2%	64.3%
3	渦輪機	2,365.14	4.3%	-25.6%
4	昇降及輸送設備	1,400.02	2.6%	17.3%
5	閥類	1,384.97	2.5%	19.0%
6	控制器	1,339.00	2.4%	25.1%
7	空壓/真空設備及風扇	1,324.52	2.4%	27.1%
8	動力傳動件	708.66	1.3%	8.4%
9	泵	698.28	1.3%	79.5%
10	引擎	666.27	1.2%	-14.3%
	其他	7,630.81	13.9%	23.4%
	合計	54,718.80	100.0%	45.5%

表 5 2025 年 1~10 月台灣主要(出口)國家

排名	出口國家	金額 百萬美金	出口 占比	增減率 (%)
1	美國	6,828.64	26.3%	14.1%
2	中國大陸	5,923.19	22.9%	5.3%
3	日本	1,980.34	7.6%	13.8%
4	新加坡	1,358.71	5.2%	5.3%
5	南韓	993.40	3.8%	-13.0%
6	荷蘭	879.14	3.4%	12.1%
7	德國	694.66	2.7%	2.9%
8	越南	667.81	2.6%	13.0%
9	泰國	583.70	2.3%	24.8%
10	印度	566.91	2.2%	1.6%
	其他	5,440.98	21.0%	2.6%
	合計	25,917.48	100.0%	7.3%

表 6 2025 年 1~10 月台灣主要(進口)國家

排名	進口國家 (生產國別) 註	金額 百萬美金	進口 占比	增減率 (%)
1	日本	10,505.16	19.2%	41.0%
2	美國	9,736.60	17.8%	24.0%
3	中國大陸	6,623.35	12.1%	27.3%
4	荷蘭	6,172.15	11.3%	110.9%
5	馬來西亞	5,403.53	9.9%	117.6%
6	新加坡	4,770.33	8.7%	93.1%
7	德國	2,651.69	4.8%	10.8%
8	南韓	2,164.52	4.0%	58.0%
9	以色列	853.90	1.6%	59.6%
10	義大利	789.11	1.4%	39.8%
	其他	5,048.46	9.2%	16.0%
	合計	54,718.80	100.0%	45.5%

註：財政部關務署自 110 年 7 月起把「進口國家」改採進口貨品申報之「生產國別」(原產地);即台灣之某進口貨品若先前經台灣加工，則所申報之原產地可能為中華民國。